

· 药学情报管理 ·

美国药学委员会采用通用符号作为处方标签

景凡伟译

张紫洞校

美国药学委员会 (USPC) 已采用一种新的图案包装, 目的在于帮助有阅读困难的人正确服用处方药品。

北卡罗来纳药学委员会理事长和北卡罗来纳大学药学系副教授 David R. Work 说: “我们正试图改进信息传递, 以便有阅读困难的人也能理解他们的处方药品上的用法说明。”

早在10多年前Work就决定, 使用图象来帮助解释药品用法说明的想法有其优点。大约在3年前他向美国药学委员会药理学标准制定组织提出建议, 有必要建立一套通用符号用于药品用法说明。

去年, USPC研制并采纳了一套称为图象文字的符号。“文字表示处方药和其他药物的通常剂量说明, 例如‘每日三次, 一次3片’或‘不要与牛奶同服’”。

许多人正在接受不大完全的医疗护理, 因为他们不明白如何服用处方药物。

大多数包装资料是为受过10年级以上教育程度的人编写的。例如在北卡罗来纳州有800,000人只受过8年级或更低的教育。

通常习惯用三种不同的几何图形来绘制这种符号。一个圆形加一条通过圆心的对角线表示“不许”的指示, 例如“不得与饭同服”。一个三角形表示注意事项, 例如“此药可使你昏睡”。还有一种矩形提供关于如何使用这种药品的一般信息。除了圆形、三角形或矩形以外, 许多图案有插图可表明两种事物中的一个意义。

“如果该大图案是表示病人应该如何或不应该如何服用这种药品, 那么插图可显示一个人正在服药,” Work 又说: “如果图形是关于该药的贮存管理, 则插图上将画上一个带有Rx符号的药品容器。”

标签制造公司目前正在印制这种新的图形符号。“药师有责任把标签贴到瓶子上去。顾客或病人也可要求这样做。” Work 提醒说, 标签上的图示意义在病人第一次使用时应向他们解释清楚。

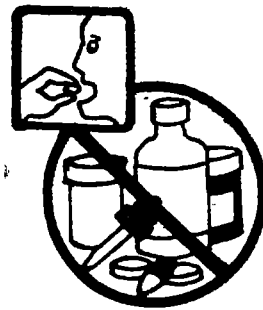


图1 本药不可与其他药品同服

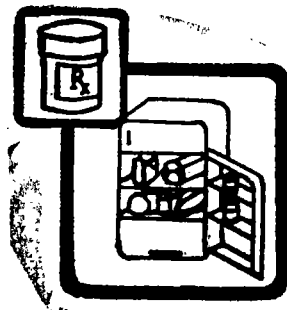


图2 贮于冰箱中

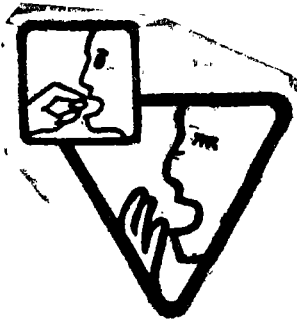


图3 药片可使你昏睡



图4 贮于儿童不能触及之处

[American Pharmacy 《美国药学》, NS29 (6), 18, 1989 (英文)]

减 肥 者 的 福 音

夏爱军译 凌桂生校 张紫洞审

对于想要减少体重但又难以减少摄入高脂肪食物的人们来说, 补救的办法并不是遥远的事。Roche公司开发出了一种能抑制脂肪在肠内分解因而减少其吸收的化合物。

生产这种药物的目的是帮助人们减重并降低血浆胆固醇水平。鉴于这种新化合物的作用机制, 减肥者完全可以采用健康人的饮食标准。

该化合物 tetrahydrolipstatin (THL) 是自然界存在的一种真菌产物的衍生物。其作用是抑制胃和胰的脂肪酶, 而该酶通常将食物的脂肪分解成游离脂肪酸和单甘油脂。这种水解步骤在脂类能够与胆盐混合并形成胶团被吸收之前是需要的。若该过程被阻断则脂肪停留在肠内并被排泄掉, 从体循环分泌回到肠的胆汁胆固醇同时被排泄掉。

THL的研究工作仍处于早期阶段, 但超重大鼠给予该化合物的试验已表明, 它能减少80%脂肪的吸收。动物体重虽减少, 但它们的食欲并不受影响, 反而吃得更多。其它的实验表明, 该化合物对以高脂肪食物喂

养的动物能降低已升高的血浆胆固醇水平和增加粪便的排泄。

用于人的试验刚刚开始, 但研究者对在临床试验中该脂肪酶抑制剂也会引起体重和血浆胆固醇下降持乐观态度。也有可能THL可帮助禁食病人恢复对健康人食物的食欲, 当病人摄入高脂肪餐后, 肠内未吸收的脂肪会延缓胃的排空, 于是产生饱胀感, 从而阻止病人较正常人吃的更快。

不过新化合物的作用机制可以引起病人不欢迎的某些副作用, 因为据研究者指出, 该药物是通过产生无症状的脂肪痢而起作用的。当然也就是我们认为是营养吸收障碍, 不过总脂肪吸收量降低约三分之一是没有问题的。

正确地保持平衡是很重要的, 如果摄入高比例脂肪的食物, 病人则会感到腹部不适和腹泻, 大便呈讨厌的油脂性灰色的。

[P J 《药学杂志》, Feb. 11: 164, 1989 (英文)]